



Organisation Non Gouvernementale (O.N.G.)

Organisation Internationale (O.I)

Aime Ton Prochain (A.T.P)

Santé-Productivité Développement

RAPPORT ANNUEL DE L'ANNEE 2020 ET PLAN D'ACTION 2021

Siège Social : Bouaké /quartier Koko près de l'EPP Aboliba, BP : Tél : 00 225 67 64 58 77 / 48 94 96 66
Récépissé de déclaration n°070/ME MAT/DGAT/DAG/SDVAC du 23 Mai 2003
Agrément n° 3338/MAE/SG/ONU-OI/ONG/VBRS/KN du 06 Septembre 2006
N° : CC 0508187G – ongaimetonprochain@gmail.com

SOMMAIRE

- 1) INTRODUCTION
- 2) METHODOLOGIE
- 3) PRESENTATION DE L'ONG ATP
- 4) MISSION DE L'ONG ATP
- 5) DOMAINE D'INTERVENTION
- 6) AIRE GEOGRAPHIE D'INTERVENTION
- 7) EXPERTISE DE L'ONG ATP
- 8) ACTIVITES MENEES
- 9) ANNEXE
- 10) CONCLUSION

INTRODUCTION

Le droit à la santé est dans les traités internationaux sur les droits de l'homme et dans la constitution de l'Organisation Mondiale de la Santé (OMS) comme le droit « au plus haut standard de santé possible » ; ce même droit a été réitéré dans la déclaration d'Alma-ATA, qui a été élaboré en 1978 lors de la conférence internationale sur les soins de santé primaire.

Au moment de ce millénaire, alors que les connaissances se sont accrues d'une manière exceptionnelle, les objectifs d'Alma-ATA semblent encore plus éloignés qu'ils ne l'étaient il y a 35 ans. Les profondes inégalités économiques et les injustices sociales continuent à denier la bonne santé à beaucoup de gens surtout les femmes et les enfants. Ainsi les progrès rapides des sciences biomédicales ont tendance à accentuer la fracture sanitaire entre les peuples. Il y a donc lieu de la combattre.

Un rapport de l'OMS sur la génomique et la santé mondiale publié en 2002 exprime une inquiétude sur le risque que la recherche génétique aggrave les inégalités de la santé mondiale. La question posée à ce niveau est : est-ce que les médicaments de conception nouvelle et autres bénéfiques résultant de la recherche génomique dans le secteur privé seront disponibles qu'aux fortunés ? Non.

Ce rapport d'activités annuel 2020 de L'ONG Aime Ton Prochain (ATP) marque des événements *Majeurs*.

D'abord, il marque l'aboutissement de tous les efforts que les membres de L'ONG, ATP ont déployés depuis sa création en Mai 2003.

Ensuite, il marque le début de ses activités d'Appui à l'Etat de Côte d'Ivoire dans la réalisation du Plan National de Développement Sanitaire (PNSD) qui consiste à améliorer la santé et le bien-être des populations vivants dans le pays, afin de réduire sensiblement que possible la souffrance, la morbidité et la mortalité résultant de l'accouchement.

Aussi, il marque particulièrement le début de ses activités sanitaires de l'année 2020 :

RESUME DES ACTIVITES MENEES

ANNEE 2020



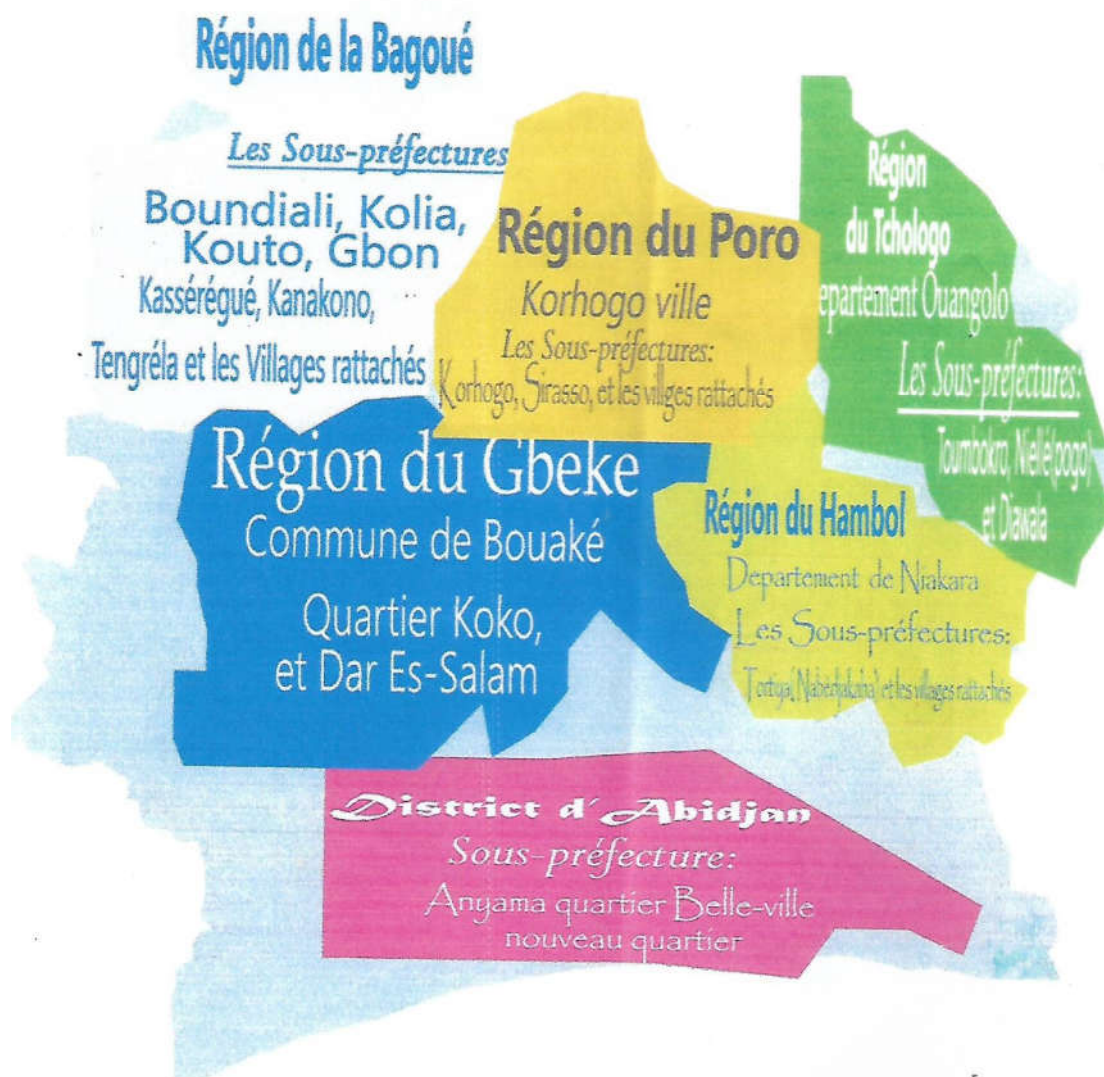
ONG ATP



Dans le cadre de ses activités annuelles qui se résument en ceci : **La lutte contre la pauvreté**

L'ONG ATP (Aime Ton Prochain)

Dresse ici sur la carte de la Côte d'Ivoire les régions et lieux d'exécutions



METHODOLOGIE

La méthodologie de l'élaboration de ce rapport annuel a été très participative pour les membres de l'ONG Aime Ton Prochain (ATP).

Elle comporte une très grande étape :

- La définition de l'identité de la mission de l'ONG ATP

Cette phase qui s'est déroulée sous forme d'atelier a concerné tous les membres fondateurs et cet atelier a eu lieu au siège social de l'ONG ATP sis à Bouaké, quartier Koko près du Maquis OPERA du 25 au 29 Décembre 2020.

PRESENTATION DE L'ONG << Aime Ton Prochain (ATP)

<< Aime Ton Prochain est une Organisation non Gouvernementale (ONG) de droit Ivoirien :

Strictement apolitique

Fondé en MAI 2003 par Ouattara Oula Joseph, Ingénieur Agronome et Docteur en Agronomie Tropicale dont le siège est fixé à Bouaké ville au quartier Koko près du Maquis OPERA: Elle a fait l'objet d'une déclaration auprès du ministre d'Etat, Ministère de l'administration du Territoire (MEMAT) enregistré sous le numéro 070/MAMAT/DGAT/DAG/SDVAC/ du 23-Mai 2003

L'ONG, ATP est régie et placée sous le régime juridique de la loi sur les associations loi N°60-315-du 21 Septembre 1960.

Agrément du Ministère de la Santé et de l'Hygiène Publique sous le N°06153/MSHP/SERV-ONG/NAJ du 27 juin 2019.

Agrément N°3338/MAE/S.G/ONU-OI/ONG/NBRS/KN du 6 septembre 2006.

Agrément N°057/MEMSP/C-ONG du 25 juillet 2003.

Convention N°1858 du 30 décembre 2004, précisément les missions exactes de l'ONG ATP.

Une convention d'association au service public sanitaire est signée entre le Ministre de la Santé et de L'Hygiène publique.

Ci-après l'Etat de Côte d'Ivoire

d'une part

Et

L'ONG. Aime Ton Prochain

d'autre part

La principale mission de L'ONG.ATP est : la lutte contre la pauvreté sur toutes ses formes

- 1- Appuyer L'Etat de Côte d'Ivoire dans la réalisation du Plan National de Développement Sanitaire(PNDS) à travers la mise en place d'une médecine de proximité au profit des populations défavorisées en infrastructures sanitaire.**
- 2- Mobilisation et Sensibilisation des populations aux problèmes liés au VIH/SIDA et d'autres pathologies mortelles.**
- 3- Consultation foraine à travers le pays, surtout dans nos zones d'intervention.**
- 4- Consultations et soins curatifs (gratuits).**
- 5- Consultation prénatal (CPN).**
- 6- Le dépistage du VIH/SIDA au niveau de la population.**
- 7- La prise en charge médicale des activités de soins et soutien aux PVVIH/OEV.**
- 8- La prise en charge des examens d'échographie des femmes, des hommes, des enfants et autres.**
- 9- Distribution des moustiquaires imprégnées lors de nos différents CPN.**
- 10- Recherche des enfants de moins d'un (01) an perdus de vu et de 0-11 mois non vaccinés (zéro dose).**

ACTIVITES MENEES EN 2020

Durant l'année 2020, l'ONG ATP a effectué les activités suivantes :

- Mobilisation et Sensibilisation des populations aux problèmes liés au VIH/SIDA et bien d'autres pathologies.
- Organisation des consultations foraines (gratuites).
- Le dépistage du VIH/SIDA-IST et bien d'autres.
- Consultations et soins curatifs au sein de nos structures sanitaires.
- Consultation prénatal (CPN).
- La prise en charge médicale des activités de soins et soutien aux PVVIH/OEV.
- La prise en charge des examens d'échographie surtout les femmes enceintes.
- Distribution des moustiquaires imprégnées lors de nos différents CPN.
- Sensibilisation sur l'avantage (l'importance) de la vaccination des femmes enceintes, aussi de la mère et de l'enfant.
- Sensibilisation des populations sur les mesures barrières à prendre sur la maladie à Coronavirus (COVID-19).
- Distribution des masques, gel hydro alcoolique, savons et seaux.

BILAN MORAL

Dans le cadre de ses activités semestriel qui se résume en ceci : **LUTTE CONTRE LA PAUVRETE** sur toutes les formes

La structure organisationnelle (ATP) a organisée des consultations foraines, des sensibilisations et dépistage du VIH/SIDA suivi de la prise en charge sanitaire, aide aux PVVIH et OEV, des CPN gratuites, la prise en charge d'examen d'échographie des femmes enceintes et autres, aussi la mobilisation et sensibilisation des populations dans nos zones d'intervention sur les questions de la vaccination de la mère et de l'enfant surtout la femme enceinte.

PRESENTATION ET DESCRIPTIF DES ACTIONS

Les différentes activités de consultations foraines, sensibilisation, dépistage du VIH/SIDA, et prise en charge des de PVVIH /OEV des actions organisées à travers ses régions se sont déroulées sans incident majeur et sous la responsabilité administrative du **Président de l'ONG ATP M. Ouattara Oula Joseph, Président Fondateur (Docteur en Agronomie Tropicale)** et sous la supervision médicale du Docteur Bomblé Alexandre, Médecin Généraliste, membre actif de l'ONG ATP.

Ces actions consistaient à consulter médicalement adultes, vieux, enfants et principalement des femmes enceintes.

OBJECTIFS DES ACTIONS MENEES

L'état de précarité de la vie des personnes vivant avec le VIH est le levier de l'aide multiforme que l'ONG ATP a décidée d'apporter à cette frange de la population ivoirienne.

L'objectif de nos diverses activités sanitaires est basé principalement sur la prise en charge médicale et soutien aux PVVIH/OEV à travers des consultations foraines, la prise en charge des examens d'échographie surtout chez la femme enceinte, de retrouver les enfants perdus de vue (abandon) et des enfants de 0 à 11 mois non vaccinés (zéro dose) et les vacciner.

DEROULEMENT DES ACTIONS MENEES/PROGRAMMATION

La journée du 08 janvier 2020 a été le théâtre du lancement des activités de consultations foraines, cela en présence des autorités administratives, sanitaires, coutumières, religieuses et des communautés des zones d'intervention.

Pour cela dans la région du Gbêkê, le **Président de l'ONG ATP, Monsieur Ouattara Oula Joseph** a introduit la journée (une journée de santé pour tous) par des remerciements à l'assistance de loin ou de près et a invité tous les ivoiriennes et ivoiriens, toutes personnes vivants sur ce territoire à participer massivement à ces consultations gratuites et a exhorté les femmes enceintes de respecter les rendez-vous des CPN afin de bénéficier de tous les examens d'échographie à 0 F et de faire vacciner les enfants.

Plusieurs postes de consultation sont mis à la disposition des populations pour bénéficier des services offerts, des écoles maman, des villages sanitaires installés.

Les femmes enceintes ont reçu pour chacune des entités les personnes auxquelles elles ont été destinées.

NB: Nos activités annuelles de 2020 se sont déroulées durant Douze(12) mois, de janvier à Décembre et non toujours pas pris fin.

LES DIFFERENTS CENTRES MEDICO-SOCIAL DE
L'ONG AIME TON PROCHAIN (ATP)

SIEGE SOCIAL DE L'ONG Aime Ton Prochain (ATP)
Bouaké quartier Koko près de l'EPP Aboliba
Tel: +225 55777989/48949666



CENTRE D'ACCEUIL ET MEDICO-SOCIAL DE L'ONG ATP
(Bouaké quartier Koko près de l'EPP Aboliba)



CENTRE MEDICO-SOCIAL DE L'ONG ATP (KANAKONO)



**CENTRE D'ACCEUIL ET MEDICAL DES SANS REVENUEES DE L'ONG ATP
(TALLERE Sous-Préfecture de Sirasso Département de Korhogo)**



**CENTRE D'ACCEUIL ET MEDICO-SOCIAL DE L'ONG ATP
(NABEDJAKAHA Département de Niakaramadougou)**



Construit sur fond propre de L'ONG ATP

OUVERT LE 07 - 04 - 2017

**TABLEAU RECAPITULATIF DES ACTIVITES MENEES DANS LES
DISTRICTS SANITAIRES DES REGIONS CI-APRES**

ANNEE 2020	AU COUR DE L'ANNEE 2020 : DE JANVIER A DECEMBRE SOIT 12 MOIS
LIEU D'EXECUTION DES ACTIVITES MENEES	Région du Gbêkê
	District sanitaire de : - Bouaké Nord-Est - Bouaké Sud - Bouaké Nord-Ouest Bouaké ville et environs
	Région du Poro
	District sanitaire de Korhogo 1 S/P Sirasso
	Région du Hambol
	District sanitaire de Niakara S/P Tortiya
	Région de la Bagoué
OBJECTIFS ATTEINTS DES ACTIVITES MENEES	District sanitaire de Tengrela - S/P Kanakono
	District sanitaire Abidjan 2 - S/P Anyama
	<ul style="list-style-type: none"> - Consultations foraines gratuites dans diverses régions du pays - Consultations et soins curatifs au sein de nos diverses structures sanitaires. - Consultations prénatales (CPN) - Accouchements. - Vaccination des femmes enceintes et enfants de 0 à 11 mois et de 1 à 5 ans. - Distributions des moustiquaires imprégnées au cours des CPN - Distribution des masques, savon et gel hydro-alcoolique. - Prise en charge des activités de soins et soutien au PVVIH/OEV - Prises en charge médicale et soutien aux PVVIH/OEV - Mobilisations des populations et sensibilisations sur les problèmes liés au VIH / SIDA, les IST et autres pathologies graves. - Sensibilisation des populations sur les mesures barrières contre le COVID-19. - Dépistage VIH/IST, etc. - Mobilisations et sensibilisation de la population sur les mesures barrières de la maladie à Coronavirus et aux questions liées à la vaccination des femmes enceintes et enfants de 1 à 5 ans et 0 à 11 mois. - Activité de vaccination au sein de nos divers centres de santé.

CONSULTATIONS FORAINES ET INTERNES

**Prise en charge de l'ensemble des consultations, accouchement,
distribution de moustiquaires imprégnées**

RESULTATS OBTENUS	<p>120 000 Consultations</p> <p>77 200 Consultants</p> <p>7 100 CPN</p> <p>3 900 Accouchements</p> <p>3000 Moustiquaires imprégnées distribuées</p> <p>1500 Masques distribués</p> <p>1100 Gel hydro-alcooliques distribués</p> <p>500 seaux distribués</p> <p>PRISE EN CHARGE DES ACTIVITES DE SOINS ET SOUTIEN AUX PVVIH/OEV</p> <p>PRISE EN CHARGE MEDICALE ET SOUTIEN AUX PVVIH/OEV</p> <p>358 PVVIH dans l'ensemble</p> <p>160 OEV</p> <p>PRISE EN CHARGE EXAMEN ECHOGRAPHIE</p> <p>6 200 Personnes (Hommes, Femmes enceintes, enfants) ont bénéficié gratuitement de cet examen précieux</p> <p>MOBILISATION ET SENSIBILISATION DE LA POPULATION SUR LES PROBLEMES LIES AU VIH/SIDA, A LA VACCINATION DES FEMMES ENCEINTES ET DES ENFANTS NON VACCINES (0 DOSE) ET PERDUS DE VUE ET AUX MESURES BARRIERES CONTRE LA COVID-19</p> <p>2 000 000 Personnes environs mobilisées et sensibilisées dans l'ensemble au cours des consultations foraines et internes.</p> <p>7 950 Personnes dépistées volontairement du VIH/SIDA</p>
------------------------------	--

<p style="text-align: center;">ACTIVITES MENEES JUSQU'A CE JOUR</p>	<ul style="list-style-type: none"> - Consultations foraines dans nos zones d'intervention au sein de nos centres médicaux sociaux. - Consultations et soins curatifs au sein de nos centres médicaux sociaux. - Consultations prénatales (CPN). - Accouchements. - Distributions de moustiquaires imprégnées lors de CPN. - Prise en charge des activités de soins et soutien aux PVVIH/OEV. - Prises en charge médicales et soutien aux PVVIH / OEV - Prises en charge d'examen d'échographie d'hommes, femmes enceintes et des enfants etc (NB : Chaque dimanche) au siège de l'ONG ATP sis à Bouaké, face au Maquis OPERA (quartier Koko). - Transferts médicalisés des malades référés. - Mobilisations et sensibilisations de la population sur les problèmes liés aux PVVIH/SIDA surtout au cours de nos différentes consultations foraines et internes au sein de nos structures sanitaires et aussi sur les mesures barrières de la maladie à Coronavirus (COVID-19). - Mobilisations puis sensibilisations de la population sur l'importance de la vaccination et surtout les femmes enceintes - Prise en charge de l'examen d'Echographie des femmes enceintes. - Transport médicalisé des malades référés de la S/P de Sirasso au CHR de Korhogo situé à 67 Km.
<p style="text-align: center;">COÛT TOTAL</p>	<p style="text-align: center;">16 000 000 F CFA</p>
<p style="text-align: center;">PARTENAIRES AU DEVELOPPEMENT SANITAIRE AVEC L'ONG ATP</p>	<ul style="list-style-type: none"> - Ministère de la santé, ci-après l'Etat de Côte d'Ivoire, représentée par ces districts sanitaires à travers le pays. - Mairie de Kanakono - Sama Transport - Coopérative Yaya de Ouangolodougou.

BILAN FINANCIER DES
ACTIVITES MENEES

- Nos différentes activités sanitaires, sociales, soutien en vivre, non vivre etc... ont exigé des financements pour créer des entités suivantes :
- Perdiems des différentes équipes médicales, paramédicales, sociales, villages sanitaires, collation, transport des équipes médicales, des leaders communautaires, points focaux de district (pour les périodes de recherche des perdus de vue) et bien d'autres.

TABLEAU DE DEPENSES

POSTE DE DEPENSES	DETAIL	MONTANT
<ul style="list-style-type: none"> - Consultations foraines, - Prise en charge des activités des soins des PVVIH/OEV suivie de leur prise en charge médicale. - Mobilisation et sensibilisation de la population sur les problèmes liés au VIH/SIDA et de la maladie à Coronavirus (COVID-19). - Prise en charge médicale et soutien au PVVIH/OEV - Prise en charge des activités de dépistage. - Examens d'échographie. - Accouchements. - Distribution des kits de protection (COVID-19) 	<ul style="list-style-type: none"> - Prise en charge médicale de PVVIH/OEV et soutien en vivres et non vivres. - Aménagement des sites de sensibilisation et de dépistage - Réhabilitation du siège social - Achat du gèle d'échographie - Achat de médicaments (Frais médicaux de PVVIH/OEV) - Kit d'accouchement. - Distribution des kits de protection (COVID-19) 	9 000 000
<ul style="list-style-type: none"> - Perdiems des équipes médicales, bénévoles et contractuelles. - Perdiems du radiologue - Formation des ASC 	<p>Ce sont les émoluments (perdiems) accordés aux agents de santé ayant intervenu pendant le déroulement des activités sanitaires.</p> <p>Perdiems du radiologue. Frais des formateurs.</p>	6 000 000
<ul style="list-style-type: none"> - Collation, repas - Transport des équipes médicales - Locations de chaises et bâches - Transport des leaders communautaires - communication 	<ul style="list-style-type: none"> -Des breaks sont observés -Consommation des jus, repas, café. -Location de véhicule (transport des leaders) -Carburant - Communication 	1 000 000
TOTAL		16 000 000

TABLEAU DE RECETTES

N°	TYPES DE RECETTES	MONTANT EN FRANCS CFA
1	Subvention ministérielle (MSHP)	5 500 000
2	Fond propre issu des cotisations des membres de l'ONG ATP	6 500 000
3	Coopérative Yaya de Ouangolo	1 000 000
4	Société de Transport (SAMA)	2 000 000
5	Mairie de Kanakono	1 000 000
6	District sanitaire Bouaké Sud, d'Anyama	Apport Technique, intrants ARV, vaccins, moustiquaires imprégnées, et intrants pour la prise en charge du paludisme et du VIH/SIDA, cache-nez, javel, savon, gel hydraulique, seau pour lavage de main, savon liquide.
7	Les Districts sanitaires de : <ul style="list-style-type: none">- Bouaké Nord-Ouest- Bouaké Nord-Est- Tengrela- Niakara- Korhogo 1	Apport Technique, moustiquaires imprégnées et intrants pour les diverses vaccinations des femmes enceintes et enfants, seaux pour lavage de mains, gel, cache-nez, javel, savon liquide.
TOTAL		16 000 000

TABLEAU RECAPITULATIF DE L'ENSEMBLE DES ACTIVITES
MENEES

Année 2020						
De janvier à décembre	Types De Dépenses	Montant des dépenses	Types de recettes	Montant des recettes	Total des recettes dépensées	Montant des recettes après dépenses
<ul style="list-style-type: none"> - Prise en charge des activités des soins des PVVIH/OEV. - Mobilisation et sensibilisation de la population sur les problèmes liés au VIH/SIDA et les mesures barrières contre le COVID-19. - Prise en charge médicale et soutien au PVVIH/OEV - Prise en charge des activités de dépistage. - Examens d'échographie. - Accouchements. - Distribution de Kits de protection (Covid-19) 	<ul style="list-style-type: none"> -- Prise en charge médicale de PVVIH/OEV et soutien en vivres et non vivres. - Aménagement des sites de sensibilisation et de dépistage - Réhabilitation du siège social - Achat du gèle d'échographie - Achat de médicaments (Frais médicaux de PVVIH/OEV) - Kit d'accouchement.. 	9 000 000	Subvention Ministérielle	5 500 000		
			Fond propre ATP	6 500 000		
			Société de Transport (SAMA)	2 000 000		
			Coopérative Yaya de Ouangolodougou	1 000 000		
			Mairie de Kanakono (Tengrela)	1 000 000		
<ul style="list-style-type: none"> - Perdiems des équipes médicales, bénévoles et contractuelles. - Perdiems du radiologue - Formation des ASC 	<ul style="list-style-type: none"> . Ce sont les émoluments (perdiems accordé aux agents de santé ayant intervenu pendant le déroulement des activités sanitaires. Perdiems du radiologue. Frais des formateurs. 	6 000 000				
<ul style="list-style-type: none"> - Collation, repas - Transport des équipes médicales - Locations de chaises et bâches - Transport des leaders communautaires communication 	<ul style="list-style-type: none"> -Des breaks sont observés -Consommation des jus, repas, café. -Location de véhicule (transport des leaders) -Carburant - Communication 	1 000 000				
Total		16 000 000		16 000 000	16 000 000	000

Conclusion

En se dotant de ce rapport annuel de 2020, l'ONG (ATP) dès la phase pleinement opérationnelle de son existence, exprime sa ferme volonté de centrer son appui sur les défis majeurs.

Appuyer l'Etat de Côte d'Ivoire au Plan National de Développement Sanitaire (PNDS) qui consiste à améliorer la santé et le bien-être des populations vivant dans le pays, afin de réduire sensiblement que possible, la souffrance, la morbidité résultant de la mortalité.

L'identification de ces défis s'est faite librement par les acteurs eux même (les membres d'ATP) grâce à la méthodologie très participative.

Cette participation effective et libre des membres sera une constante dans l'exécution de ce rapport en effet pour nous, elle constitue l'une des deux conditions essentielles pour la réussite de ce rapport, c'est-à-dire la réalisation satisfaisante de ces objectifs :

-la seconde condition est la mobilisation des moyens, notamment humain et financier.

Au plan humain, bien que l'ONG.A.T.P soit une jeune structure de santé, elle est animée par des <<hommes et femmes >> aillant de très riches expériences, réussissent tout à l'intérieur qu'a l'extérieur du pays.

Ces expériences ont été acquises pour l'essentiel, dans des ONG ou des projets travaillant avec la population.

Ils bénéficient d'une excellente connaissance au-delà des aspects géographiques du milieu socio-sanitaire, sociologique, linguistique et culturel du pays.

Aussi, on peut dire que l'ONG A.T.P a eu les ressources humaines pour réussir ses activités de 2020.

-au plan financier, l'ONG Aime Ton Prochain (ATP) entend poursuivre ses efforts internes notamment, **la prise en charge des activités de soin et de soutien aux PVVIH et OEV**. Cependant la réussite de ses activités dans les régions a constitué de solides partenaires financiers tant à l'intérieur qu'à l'extérieur de la Cote D'ivoire.

A cet effet, l'ONG ATP envisage de développer la santé des populations (PVVIH et OEV) et bien d'autres.

Aussi un partenariat très actif ;(exemple) l'Etat de Côte d'Ivoire à travers son ministère de la santé et de l'hygiène publique basé sur la confiance née de la qualité d'appuis en ce qui concerne **la prise en charge des activités de soins et de soutien aux PVVIH et OEV.**

En définitive, toutes les principales conditions ont été réunies pour que l'ONG ATP atteigne ses objectifs dans la solidarité indispensable à lutter contre la pauvreté.

Cela s'est vérifié tout au long de la durée de ses activités, par des évaluations participatives, voir des auto-évaluations en ce mois de décembre 2020.

LE PRESIDENT FONDATEUR

A circular blue stamp with the text "Organisation Non Gouvernementale" around the top edge and "Aime Ton Prochain" around the bottom edge. In the center, it says "ONG ATP La Président Fondateur". A handwritten signature in blue ink is written over the stamp.

M. OUATTARA Oula Joseph

ANNEXE



**ICI LE PRESIDENT FONDATEUR DE L'ONG Aime Ton Prochain (ATP)
EXPLIQUE AUX PATIENTS (ES) CE QU'EST LA MALADIE A CORONAVIRUS ET
AUSSI LES DIFFERENTES MESURES BARRIERES A PRENDRE POUR EVITER
UNE EVENTUELLE CONTAMINATION.**



Prise en charge et soutien aux PVVIH/OEV



**PRISE ENCHARGE D'EXAMEN D'ECHOGRAPHIE DES FEMMES ENCEINTES ET
AUTRES PATHOLOGIES NECESSAIRES ICI AU CENTRE MEDICAL DE L'ONG
ATP (BOUAKE)**



PRISE ENCHARGE D'UNE PATIENTE LORS DES CONSULTATIONS FORAINES
ICI A BOUAKE, QUARTIER KOKO.



**PRISE ENCHARGE MEDICALE D'UNE FEMME VEUVE DE 5 ENFANTS TESTEE
POSITIVE DU PALUDISME LORS DES CONSULTATIONS FORAINES DU 12 AU
21 MARS 2020 ICI A BOUAKE.**



Prise en charge médicale d'un PVVIH/OEV



Sensibilisation des femmes enceintes venues pour leur examen d'échographie au sein du centre médical de l'ONG ATP à Bouaké sur le Coronavirus (COVID-19) et sur les mesures barrières afin d'éviter des éventuelles contaminations.



Cérémonie de distribution de masques de protection contre le COVID-19 aux populations des quartiers : Koko, Dar-Es-Salam, Gbintou et Zone de Bouaké.



Sensibilisation contre le COVID-19 au profit de plusieurs ménages à Bouaké, quartiers Koko, Dar-Es-Salam et remise de kits de lavage de mains, des gels.



Remise de cache-nez, eau de javel aux différentes communautés des quartiers : Koko, Dar-Es-Salam et Gbintou (Bouaké).

RÉGION

Bouaké

Journée porte ouverte de l'Ong "Aime ton prochain"



Le Directeur fondateur, Ouattara avec ses agents posent avec les femmes enceintes.

L'Organisation Non Gouvernementale "Aime Ton Prochain", a ouvert ses portes grand public, le lundi 09 mars

2020, en vue de se faire connaître d'avantage. Le premier responsable de cette ONG, Ouattara Oula Joseph a saisi

cette occasion pour entretenir le public venu nombreux, sur les objectifs et les ambitions affichés par sa structure qui mène

des activités dans le domaine de la santé et de l'humanitaire. En effet l'ONG "Aime Ton Prochain" s'investit dans la prise

en charge des personnes vivant avec le VIH-Sida. Les données statistiques affichées par cette ONG, affichent un total de 394 personnes vivant avec le VIH et 140 enfants orphelins du fait du VIH. Elle assure également la prise en charge des examens d'échographie des femmes enceintes moyennant le paiement d'une somme forfaitaire de 5.000 F cfa. Elles sont au total 7.740 femmes enceintes par an soit 100 femmes par jour, la mise en place d'une médecine de proximité, la consultation foraine suivie de dépistage, sensibilisation et mobilisation de la population sur les problèmes liés au vih et autres pathologies. Par ailleurs, l'ONG Aime Ton Prochain mène des activités de recherche des enfants perdus de vue et non vaccinés de 0 à 11mois. Créée en 2002, l'ONG Aime Ton Prochain est représentée dans la région du Poro, Tehologo, Bagoué et le Gbéké ainsi qu'à Anyama dans le district d'Abidjan.

KOUAMÉ BERNADIN
(Correspondant régional)

Man

Lutte contre la covid-19

L'Ong "Aime Ton Prochain" se dresse contre la propagation du coronavirus

L'Organisation non gouvernementale "Aime Ton Prochain" fait de la lutte contre la propagation de la maladie à coronavirus l'une de ses préoccupations. Ainsi le 28 juin dernier, le président de cette structure, Dr Joseph Oula Ouattara a procédé à une distribution de kits sanitaires. Il a saisi cette occasion pour entretenir le public venu nombreux, sur les objectifs et les ambitions affichés par sa structure dont les activités sont ancrées dans le domaine de la santé et de l'humanitaire.

C'est au cours de l'une de ses opérations, précisément l'examen de l'échographie le dimanche dernier, que le président de l'Ong accompagné de son personnel a profité, pour offrir plus de 200 caches-nez et 200 gels hydroalcoolique à près de 200 femmes enceintes. Ce don est une manière pour l'Ong d'aider les femmes enceintes à lutter contre la covid-19. Le premier responsable de l'Ong a saisi l'occasion pour exhorter les femmes



Le Dr Joseph Oula Ouattara exhorte les mamans à respecter les mesures barrières.

enceintes à respecter les dispositions barrières. « Aujourd'hui, cette maladie n'est pas une fatalité. Elle est réelle et on a enregistré plus de 40 cas confirmés chez nous ici à

Bouaké. Je vous demande pardon, portez les masques, lavez-vous régulièrement les mains et respectez la distanciation sociale. Chères mamans l'heure est grave. Protégez-vous pour

que vos bébés qui vont naître soient protégés », a averti Joseph Oula Ouattara. L'Ong "Aime Ton Prochain" s'investit dans la prise en charge des personnes vivant avec le Vih-Sida.

Les données statistiques affichées par cette structure, totalisent 394 personnes vivant avec cette maladie virale, occasionnant de ce fait 140 enfants orphelins. Elle assure également la prise en charge des examens d'échographie des femmes enceintes moyennant la somme forfaitaire de 5 000 francs Cfa. Elles sont annuellement 7740 femmes dans ce cas. Soit 100 femmes par jour. Elle agit dans la mise en place d'une médecine de proximité, la consultation foraine suivie de dépistage, la sensibilisation et la mobilisation de la population sur les problèmes liés au vih et autres pathologies. Par ailleurs, l'Ong "Aime Ton Prochain" mène des activités de recherche des enfants perdus de vue et non vaccinés de 0 à 11 mois. Elle a été créée en 2002, et est représentée à Anyama dans le District d'Abidjan et dans les régions de la Bagoué, du Gbêké, du Poro et du Téhologo.

BERNADIN KOUAMÉ
(Correspondant régional)



Organisation Non Gouvernementale (O.N.G.)

Organisation Internationale (O.I)

Aime Ton Prochain (A.T.P)

Santé-Productivité Développement

PLAN D'ORIENTATION ET D'ACTION 2021

LE RESPONSABLE DE L'ONG Aime Ton Prochain (ATP)

NOM : OUATTARA OULA

PRENOM : JOSEPH

FONCTION : PRESIDENT FONDATEUR

CONTACTS : (00225) 55 77 79 89 / 48 94 96 66

E-MAIL : ongaimetonprochain@gmail.com

SIEGE SOCIAL : Bouaké, Quartier Koko près de l'EPP Aboliba

INTRODUCTION

Ce plan d'Orientation et d'Action (POA) 2021 de L'ONG Aime Ton Prochain (ATP) marque un évènement ; D'abord, il marque l'aboutissement de tous les efforts que les membres de L'ONG ATP ont déployés depuis sa création en Mai 2003. Ensuite il marque le début de **ses activités de prise en charge des activités de soins et soutien aux PVVIH/SIDA et OEV en 2021 dans les Régions suivantes**

Région du HAMBOL

Région du PORO

Région de la BAGOUE

Région du TCHOLOGO

Région du GBEKE (Bouaké au Siège d'ATP)

District d'ABIDJAN (Anyama)

La Sensibilisation et le Dépistage à Répétition Régulière en salle de Consultation, dans nos différents Centres d'Accueil que nous avons installé dans les Régions Citées plus haut. Aussi par petit groupes quelques fois en dehors de la consultation.

Aussi les Consultations foraines, peuvent nous permettre de détecter les grandes pathologies. Tel que le VIH/SIDA, le Hernie, les Fistules et le Carrier du Col de l'utérus chez la femme en âge de procréer cela dans la solidarité indispensable à lutter contre la pauvreté

LES OBJECTIFS QUANTITATIFS DE CE PLAN D'ACTION 2021

Les objectifs quantitatifs concernent les personnes que L'ONG Aime Ton Prochain compte toucher dans chacune des orientations du plan d'Action des 5 Régions à savoir ; La région du HAMBOL, PORO, TCHOLOGO, BAGOUE et du GBÊKÊ. Par définition, une personne touchée est une personne qui aura bénéficié d'au moins une activité Social de L'ONG ATP en dehors des suivis et des évaluations ou auto-évaluations

Si la même personne bénéficie de plusieurs activités de soins et prise en charge au cours d'une année, elle ne sera comptée qu'une seule fois.

Le niveau de l'objectif de ce plan d'action 2021 varie suivant l'intérêt immédiat que les acteurs portent à ce plan d'action. Il peut évaluer d'une année à l'autre.

(2021 à 2022) c'est en fonction des réalités du Terrain que nous révélerons les évaluations ou auto-évaluations périodiques.

Pour ce plan d'action et d'orientation 2021 l'unité sera le regroupement. Nous comptons toucher en priorité dans chacune des 5 régions 370 000 mille personnes en moyenne ainsi donc plus de 3 800 000 mille personnes seront sensibilisée, dépisté, avec à la clé des prises en charge des activités de soins et de soutiens aux PVVIH et OEV

LES MOYENS DE MISE EN ŒUVRE DU PLAN D'ORIENTATION ET D'ACTION 2021

La mise en œuvre du plan d'Orientation et d'Action 2021 fera appel aussi bien aux moyens institutionnels qu'aux moyens humains et financiers principaux

LES MOYENS INSTITUTIONNELS

Pour renforcer ses capacités afin de réaliser les actions du plan d'Action 2021 qui n'est autre **la prise en charge des activités de soins et Soutien au PVVIH et OEV** à travers les consultations foraines dans les meilleures conditions. L'ONG Aime Ton Prochain (ATP) à travers la convention est en étroite collaboration avec les districts Sanitaires des zones d'Intervention de L'ONG-ATP.

Le Mouvement Des Associations et Mutuels Inter Africain (Mami) dirigé par le professeur PEDRO EURICO BORGES sera sollicité pour le renforcement des capacités de L'ONG Aime Ton Prochain (ATP) en appui aux structures locales réalisant des programmes ou des projets Sanitaire Social en faveur des populations de base. A cet effet, le Responsable de cette institution effectuera des Missions périodiques dont la Fréquence sera déterminée par les besoins d'Appuis.

Outre tout ce qui précède, L'ONG Aime Ton Prochain (ATP) développera un partenariat actif avec les principales Structures internationales installées en Côte d'Ivoire.

A cet effet, il envisage de créer avec celle-ci un collectif d'appui au développement Sanitaire (de prise en charge des activités de soins et soutien aux PVVIH et OEV) à la base.

Un tel collectif pourrait se voir de cadre d'Echange d'expérience de terrain et d'observatoire de l'évaluation du contexte Sanitaire.

Dans ce dernier cas, il apparait comme un moyen institutionnel à la disposition de L'ONG-ATP pour Renforcer sa maitrise de ce contexte.

Les approches

L'ONG aime ton prochain met en œuvre des approches participatives qui varient selon la population

- Pour des organisations religieuses, coopératives, mutuelles du second au troisième degré.

L'ONG Aime Ton Prochain(ATP) les appuis et à mettre en œuvre son plan d'action suivant les étapes ci-après :

- Auto analyse de leur contexte socio-sanitaire.
- Bilan diagnostic
- définir une vision au développement sanitaire à moyen et long terme.
- Identification des défis sanitaires à relever pour réaliser la vision.
- Elaboration de son d'action et d'orientation 2021.
- Identification des appuis de l'ONG aime ton prochain (ATP) et élaboration d'un plan de mise en œuvre.
- Mise en œuvre du plan d'action 2021.
- Suivie et évaluation (auto-évaluation).

Pour des organisations de premier niveau (groupes ou populations de base).

L'approche est plus simplifiée et comporte les étapes suivantes :

- Analyse de la situation socio-sanitaire que vivent ses groupements ;
- Définition des ambitions de développement sanitaire de ces groupements et de membres.
- Identification des actions et des appuis
- Elaboration d'un plan d'appui sanitaire aux groupements ;
- Suivi, évaluation (auto-évaluation)

Les méthodes de formation qui seront appliquées.

L'ONG ATP utilise plusieurs méthodes participatives de formation rapprochée. Ces méthodes varient en fonction de l'environnement, des publics et leurs préoccupations sanitaires.

Parmi celle-ci, on peut citer :

-les sessions dans la langue la mieux maîtrisée par les participant(es) et leurs milieu socio-sanitaire, culturelle, et professionnel pour favoriser la participation de tous et la mise en application des contenus :

- les ateliers de créations de démarche adaptée aux réalités des bénéficiaires (populations civil).
- les séminaires :
- les voyages de découverte et d'échanges d'expériences.

- la mise en contact des bénéficiaires avec d'autres partenaires aux développements sanitaires.
- il convient de signaler que généralement, bien avant la formation proprement dite, L'ONG ATP réalise, avec les futures bénéficiaire, un diagnostic participatif pour mieux centrer le contenu de cette formation sur leurs préoccupations effectives.

QUELS SONT SES MOYENS HUMAINS ?

Pour réaliser ses missions dans les domaines cités plus haut, L'ONG(ATP) dispose d'une équipe pluridisciplinaire composée de médecin, d'infirmière, sage-femme, animateur, sociologues etc....

Il s'agit d'hommes et de femmes ayant acquis de riches expériences de terrain aussi bien au niveau de la Côte d'Ivoire que dans divers pays africains. La mise en œuvre de ce plan d'action 2021 suppose un renforcement quantitatif des ressources humaines de l'ONG Aime Ton Prochain.

Au plan quantitatif, l'effectif actuel du personnel est de 37 salariés dont le directeur de lutte contre le VIH/SIDA et de la prise en charge.

Ce personnel est composé de :

3 superviseurs.

3 coordinateurs.

3 conseillers de prise en charge.

3 éducateurs de paires.

21 conseillers(ères) CDV.

1 comptable.

3 gardiens de nuit.

A très court terme, cet effectif sera porté à 43 personnes grâce au recrutement de 4 formateurs dont 3 femmes et 4 garçons.

Malgré ce recrutement, le personnel formateur pouvant s'avérer insuffisante pour le volume de travail que l'ONG Aime Ton Prochain exécutera dans le cadre de ce plan d'action 2021. Pour pallier cette insuffisance tout en évitant un personnel pléthorique, l'ONG (ATP) envisage de recourir à des personnes ou institution ressource selon les besoins.

au plan qualitatif, l'ONG Aime Ton Prochain (ATP) procédera a de nombreuses actions de formation individuelles et collectives tant pour les formateurs que pour le personnel de soutien exemple (conseiller) CDV et prise en charge des activités de soins et de soutien aux PVVIH et OEV.

Les besoins en formation qui sous-tendront ces actions découleront de l'analyse des compétences disponibles par rapport à celle nécessaire pour les résultats attendus du plan d'action 2021.

En ce qui concerne ces formations, les institutions seront les principaux partenaires.

Tel que USAID, HEALTH INTERNATIONAL, PEFAR, **France solidarité**: mais d'autre organisme, spécialisés seront sollicités si nécessaire.

Au terme de ce recrutement, l'organigramme fonctionnel de l'ONG Aime Ton Prochain (ATP).

Pour l'exécution de ce plan 2021 se présentera par région ci-après :

Pour la région du Poro	La région du Tchologo	La région de la Bagoué
<ul style="list-style-type: none"> - Un coordinateur du programme - un superviseur - un ou une conseillère de prise en charge - un éducateur de paire - 7 conseiller(ère) CDV - 1 gardien 	<ul style="list-style-type: none"> - Un coordinateur du programme - un superviseur - un ou une conseillère de prise en charge - un éducateur de paire - 7 conseiller(ère) CDV - 1 gardien 	<ul style="list-style-type: none"> - Un coordinateur du programme - un superviseur - un ou une conseillère de prise en charge - un éducateur de paire - 7 conseiller(ère) CDV - 1 gardien

Tableaux synthétiques du plan d'orientation et d'action 2021

Nous récapitulons dans les tableaux ci-après les différentes orientations du plan d'action 2021

INDICATIONS	SENSIBILISATION	CONSEILS ASSISTANCE	DEPISTAGE	PRISE EN CHARGE
Cible	Jeunes, femmes et adultes selon les groupes sociaux spécifiques d'intégration	Jeunes, femmes et adultes selon les groupes sociaux spécifiques d'intégration	Jeunes, femmes et adultes selon les groupes sociaux spécifiques d'intégration	Jeunes, femmes et adultes selon les groupes sociaux spécifiques d'intégration
Nbre absents	21 et plus à déterminer	03 ou plus	21 ou plus	03 ou plus
Durée	Indéterminée (12 mois et plus)	Indéterminée (12 mois et plus)	Indéterminée (12 mois et plus)	Indéterminée (12 mois et plus)
Critère	Etre leader d'opinion Parler couramment la langue du milieu	Etre leader d'opinion Parler couramment la langue du milieu	Niveau minimum classe de 3ème	Niveau minimum classe de 3ème
Techniques et procédures (modules de formation)	Connaissance profonde de la maladie, les techniques de communication, de contact, d'information et de sensibilisation des populations	La connaissance profonde des mécanismes conduisant à la vie en santé, les techniques de communication, de contact	La connaissance profonde des mécanismes conduisant à la vie en santé, des techniques d'encouragement au test, les conditions du dépistage, maîtriser l'environnement immédiat du malade	La connaissance profonde de la maladie des soins médicaux Support psychothérapie Thérapie à drogue multiples traitement mental et psychothérapeutique
Groupes	Association, Coopératives, Mutuelles et Comité Relais	Association, Coopératives, Mutuelles et Comité Relais	Association, Coopératives, Mutuelles et Comité Relais	Spécialités, médecins, infirmiers psychiatriques, sage-femme, association, coopératives, mutuelle et comité relais

CALENDRIER DE PRISE EN CHARGE DES ACTIVITES DE SOINS ET SOUTIEN
AUX PVVIH/SIDA ET OEV

La mise en œuvre des différents programmes se fera en commençant nécessairement par les consultations foraines dans l'ensemble des sous-préfectures des quatre régions précitées lieu lesquelles sont basés nos centres d'accueil et médical, et la sensibilisation des populations.

La durée de chaque programme sera en fonction du bilan du précédent.

A titre indicatif, on a le tableau ci-après :

RUBRIQUES	J	F	M	A	M	J	J	A	S	O	N	D
Formation des membres d'antennes et des comités	X	X	X	X	X	X						
Encadrement technique du projet (structure antenne)			X	X	X	X	X	X	X	X	X	X
Sensibilisation			X	X	X	X	X	X	X	X	X	X
Installation des relais sociaux			X			X			X			X
Identification des PVVIH SIDA, les OEV et leur famille							X	X	X	X	X	X
Visite et conseils de soins à domicile			X	X	X	X	X	X	X	X	X	X
Réunions mensuelles au niveau des relais au centre d'accueil	X	X	X	X	X	X	X	X	X	X	X	X
Bilan trimestriel au niveau de la direction ATP			X			X			X			X
Suivi et évaluation						X						X

L'ONG ATP à travers ses activités a 5 centres d'accueil et médical fonctionnels dans 5 régions à savoir :

Région du Poro : Département de Korhogo

- Le centre d'accueil et médical ATP est situé à Korhogo au quartier Kassirimé et a pour ANNEX à Kapélé, village situé à 5 km de la ville de Korhogo
- Le centre d'accueil et médical ATP de Talléré village situé dans la Sous-préfecture de Sirasso.

Région du Hambol : Département de Niakara :

- le Centre Médical ATP est situé dans la Sous-préfecture de Tortiya à Nabédjakaha.

Région de la Bagoué : Département de Tingrela

- Le Centre d'accueil et médical ATP est situé dans la ville de Kanakono, Sous-préfecture

Région du Tchologo : Département de Ouangolodougou

- Le centre d'accueil et médical ATP est situé à Pogo dans la Sous-préfecture de Toumoukro.

Région du Gbêkê : Département de Bouaké

- Le siège social de l'ONG ATP étant dans cette ville, précisément au quartier Koko, il existe en son sein un centre d'accueil.

District d'Abidjan : Anyama

- Le centre d'accueil et médical ATP est situé sur l'axe PK18, Anyama au quartier Belleville.

NB : les sensibilisations VIH/SIDA sont en répétition régulière en salle de consultation et par petits groupes quelques fois en dehors de la consultation.

Les moyens matériels et financiers

De sa création en mai 2003, les moyens matériels de l'ONG Aime Ton Prochain (ATP) ont été acquis grâce à ses ressources financières propres. Ces dernières provenant essentiellement de la cotisation de ses membres étaient relativement faibles. Aussi, ces moyens matériels ont été plutôt réduits.

Depuis ces quatre années, ils se sont sensiblement améliorés grâce au financement de l'Etat de Côte d'Ivoire à travers son ministère de la santé et de la lutte contre le SIDA (subvention).

Aussi, l'on peut dire que le niveau d'équipement de bureau est actuellement plus ou moins satisfaisant.

Par contre, des efforts restent à faire en ce qui concerne le matériel roulant destiné aux activités d'appui aux acteurs ruraux de l'ONG ATP dans leur milieu socio-sanitaire et professionnel.

A cet effet, l'ONG Aime Ton Prochain souhaite acquérir un véhicule type 4×4, ou voir **le taux de subvention à la hausse** et trois motos destinées aux coordinateurs pour les pistes non praticables en véhicule. En ce qui concerne les moyens financiers, L'ONG ATP entrevoit certaines principales.

Il y a d'abord les moyens internes dont l'essentiel proviendra des prestations de service à la demande des partenaires.

Ces demandes suscitées grâce à un partenariat actif que l'ONG Aime Ton Prochain (ATP) compte développer avec des structures intervenant dans les domaines du VIH/SIDA notamment **la prise en charge des activités de soins et soutien aux PVVIH et OEV en Côte d'Ivoire.**

Il y a ensuite les moyens externes qui pouvaient prendre plusieurs formes : dont une participation au budget global annuel ou pluriannuel de l'ONG.ATP ou un financement de projet spécifiques (cas du projet avenir « prise en charge des activités de soins et soutien aux PVVIH et OEV dans les régions ci-après :

La région du : Poro, Bagoué, Tchologo, Gbêkê et du Hambol.

En effet, les activités du plan d'action 2021 se déroulent d'avantage sous-forme de projet cela dans la solidarité indispensable à lutter contre la pauvreté sur toutes ses formes.

BUDGET PREVISIONNEL DU PLAN D'ACTION 2021

Prise en charge des activités de soins et soutien au PVVIH et OEV à travers des consultations foraines et au sein de nos centres d'accueil dans nos zones d'entretien

N°	DESIGNATIONS	MONTANT
1	Prise en charge des activités de soins de PVVIH/OEV	1 800 000
2	Prise en charge médical et soutien en vivres et non vivres des PVVIH/OEV	3 500 000
3	Charge du personnel médical (perdiems)	6 500 000
4	Stratégie de communication et technique d'ATP à distribuer chaque 3 mois	350 000
5	Transport médicalisé des malades à référer aux CHR de Korhogo (carburant)	1 500 000
6	Achat des médicaments en dehors des ARV (des PVVIH/OEV)	3 000 000
7	Matériel de support de formation	800 000
9	Divers	2 500 000
BUDGET TOTAL		19 950 000

Conclusion

En se dotant de ce plan d'action 2022, l'ONG (ATP) dès la phase pleinement opérationnelle de son existence, exprime sa ferme volonté de center son appui sur les défis majeurs.

Appuyer l'Etat de Côte d'Ivoire au Plan National de Développement Sanitaire (PNDS) qui consiste à améliorer la santé et le bien-être des populations vivant dans le pays, afin de réduire sensiblement que possible, la souffrance, la morbidité résultant de la mortalité.

L'identification de ces défis s'est faite librement par les acteurs eux même(les membres d'ATP) grâce à la méthodologie très participative.

Cette participation effective et libre des membres sera une constante dans l'exécution de ce plan d'action (PA) 2021 en effet pour nous, elle constitue l'une des deux conditions essentielles pour la réussite du plan, c'est-à-dire la réalisation satisfaisante de ces objectifs :

-la seconde condition est la mobilisation des moyens, notamment humain et financier.

Au plan humain, bien que l'ONG.A.T.P soit une jeune structure de santé, elle est animée par des <<hommes et femmes >> aillant de très riches expériences, réussissent tout à l'intérieur qu'a l'extérieur du pays.

Ces expériences ont été acquises pour l'essentiel, dans des ONG ou des projets travaillant avec la population.

Ils bénéficient d'une excellente connaissance au-delà des aspects géographiques du milieu socio-sanitaire, sociologique, linguistique et culturel du pays.

Aussi, on peut dire que l'ONG A.T.P a les ressources humaines pour réussir ce plan d'action 2021.

-au plan financier, l'ONG Aime Ton Prochain (ATP) entend poursuivre ses efforts internes notamment, **la prise en charge des activités de soin et de soutien aux PVVIH et OEV**. Cependant la réussite du plan d'orientation et action 2020 dans cinq régions suppose de solides partenaires financiers tant à l'intérieur qu'à l'extérieur de la Cote D'ivoire.

A cet effet, l'ONG ATP envisage de développer la santé des populations (PVVIH et OEV).

Aussi un partenariat très actif ;(exemple) l'Etat de Côte d'Ivoire à travers son ministère de la santé et de l'hygiène publique basé sur la confiance née de la qualité d'appuis en ce qui concerne **la prise en charge des activités de soins et de soutien aux PVVIH et OEV.**

En définitive, toutes les principales conditions semblent réunies pour que l'ONG ATP atteigne ses objectifs dans la solidarité indispensable à lutter contre la pauvreté.

Cela se vérifiera tout au long de la durée de ce plan, par des évaluations participatives, voir des auto-évaluations.

LE PRESIDENT FONDATEUR



M. OUATTARA Oula Joseph